

EL MONASTERIO TERESIANO DE SAN JOSÉ DE CARAVACA DE LA CRUZ: NUEVOS VALORES DE PROTECCIÓN MATERIAL E INMATERIAL

Marín Sánchez, Rafael

Profesor titular de Historia de la Construcción. Universitat Politècnica de València

Resumen

El texto aporta novedades para fortalecer los valores de protección del monasterio de San José de Caravaca de la Cruz (1576), la duodécima fundación femenina de Santa Teresa de Jesús y la primera en tierras murcianas. Fue uno de sus primeros cenobios de nueva planta y también pionera en respetar las pautas constructivas dictadas por la Santa. Solo Caravaca posee una fundación Teresiana y otra Sanjuanista. Además, mantiene relativamente íntegras las fábricas de la primitiva “casa de renta” que acogió a la comunidad fundacional, permitiendo entender de forma más elocuente que en otras “ciudades teresianas”, la evolución de estos cenobios desde las primeras casas “de limosna”. Finalmente, su clausura acogió desde el siglo XVIII ceremonias de gran simbolismo, como el intercambio de la bandeja de flores que se ofrenda a la Santa Cruz el 2 de mayo.

Palabras clave: Monasterio de San José, Monjas Carmelitas Descalzas, Caravaca de la Cruz.

Abstract

The text offers news about the protection values of the monastery of San José de Caravaca de la Cruz (1576), the twelfth female foundation of Santa Teresa de Jesús and the first in Murcian lands. It was one of her first new buildings and to respect the construction guidelines dictated by Santa Teresa. Only Caravaca has a Teresian and a Sanjuanista foundation. In addition, it maintains the factories of the primitive “rent house” that welcomed the founding community relatively intact, allowing us to understand more eloquently than in other “Teresian cities”, the evolution of these monasteries from the first houses of “alms” Finally, its closure hosted ceremonies of great symbolism since the 18th century, such as the exchange of the tray of flowers that is offered to the Holy Cross on May 2.

Keywords: Monastery of San José, Discalced Carmelite Nuns, Caravaca de la Cruz.

1. INTRODUCCIÓN

El ex monasterio de San José de Caravaca de la Cruz, de Madres Carmelitas Descalzas, fue declarado Bien de Interés Cultural (en adelante BIC), con categoría de Monumento, por Decreto 177/2003, de 5 de diciembre, del Consejo de Gobierno de la Comunidad Autónoma de la Región de Murcia (BORM n. 190 de 17/12/2003). Lamentablemente, dicho expediente fue incoado de manera apresurada, cuando se tuvo noticia de que las monjas preparaban la venta del inmueble. Ello impidió, probablemente, que tanto la motivación del propio decreto como la declaración de bienes que lo acompaña, recogiesen otras valiosas informaciones que refuerzan el interés patrimonial del BIC. Es el caso de sus rasgos tipológicos dentro del particular contexto fundacional del Carmelo Teresiano o su relación con los primeros resultados de la Contrarreforma Católica en la península ibérica.

Tal circunstancia también afectó al inventario de sus bienes muebles. El anexo II de la declaración (partes integrantes y pertenencias) solo recoge 42 elementos catalogados y vinculados al BIC. Se trata en su mayoría de piezas integradas en la propia fábrica (azulejos, retablos, etc.) y, por tanto, inherentes al inmueble por su propia naturaleza, aunque no mediase su inventario explícito. Pero se echan en falta otros elementos relevantes: algunas variantes de azulejos, papeles pintados y terminaciones pictóricas, así como otras valiosas obras

y objetos, en su día bien conocidos en la localidad y hoy en paradero desconocido. Es el caso, entre otros, del *Libro de Profesiones y Elecciones de Prioras* y del *Libro Conventual* del monasterio, que deberían formar parte del catálogo para conocer de manera permanente su localización porque contienen noticias de la fundación y constatan la presencia en varias ocasiones de San Juan de la Cruz en el convento. Además, se obvió cualquier alusión al “patrimonio vivo” (o patrimonio inmaterial) fuertemente vinculado al conjunto arquitectónico. Según la UNESCO, cabe incluir aquí todas las prácticas, expresiones, saberes o técnicas transmitidos por las comunidades de generación en generación que refuerzan el sentimiento de identidad y de continuidad y contribuyen a la gestión del entorno cultural, natural y social, al tiempo que contribuye a generar importantes ingresos económicos.

En las próximas líneas se aportan novedades de carácter material (histórico, técnico y artístico) e inmaterial para fortalecer los valores de protección del monumento con vistas a una mejor comprensión de su utilidad social, como propone en su preámbulo la Ley 16/1985 de Patrimonio Histórico Español. Todo ello con la esperanza de alentar la pronta recuperación de este inmueble para la sociedad.

2. NOTICIA HISTÓRICA

Esta fundación de monjas Carmelitas Descalzas (1576) se estableció inicialmente en unas antiguas viviendas de la calle Mayor, propiedad de Rodrigo de Moya. Dichos volúmenes de escala doméstica, que constituyen el germen del edificio actual, quedaron más tarde integrados, con algunos cambios sustanciales, en el ángulo noroeste del monasterio. El resto de pabellones y la iglesia se incorporaron en varias fases. La coherente integración de dichos espacios en sucesivas etapas constructivas sugiere la existencia de un proyecto previo que, según apuntan algunas fuentes, pudo tomar como referencia los planos de Nicolás de Vergara el Mozo para el cenobio de monjas de Malagón (ca. 1576), la tercera fundación de Santa Teresa y la única trazada por un arquitecto en vida de esta santa Mística. Aunque no se ha podido confirmar documentalmente este extremo, sí que es posible establecer un cierto paralelismo constructivo y tipológico entre ambos conjuntos arquitectónicos (Marín-Sánchez, 2018).

El pabellón norte pudo iniciarse hacia 1589. Este volumen, que alberga el llamado “tránsito de las regidoras”, se comunica de manera fluida con la denominada “casa fundacional” a través de la “escalera primitiva”, una pieza de gran importancia por su carácter articulador de las estancias más relevantes del monasterio. En su planta superior conserva prácticamente intactas las siete celdas que en su día acogieron a las fundadoras de la comunidad (todas ellas hijas de regidores del concejo, de ahí la anterior denominación) y en el nivel inferior aún permanecen inalteradas las antiguas cocinas y despensas. Por su parte, en la “casa fundacional”, que acoge la puerta reglar y el torno, se emplazó el primer noviciado, el coro alto y el locutorio principal donde, según la tradición, recibían las monjas a San Juan de la Cruz (Martínez-Iglesias, 1982: 5-6).

En una segunda fase se edificó la iglesia, también anexa a la “casa fundacional”. Fue iniciada en 1601 y concluida en 1625. Sus naves, de similar altura, se cubren con bóvedas vaídas y una cúpula sin tambor sobre el crucero. Un número indeterminado de sus bóvedas podrían ser encamonadas, es decir, podrían estar ejecutadas con tendidos de yeso sobre tramas de cañizo colgado y rigidizado contra un armazón estructural de madera. Se trataría, en ese caso, de una solución singular en el contexto tecnológico de la localidad, donde predominan los ejemplos abovedados de albañilería generalmente protegidos, como también es el caso, por cimborrios y cubiertas leñosas de par e hilera; con sus pares dispuestos sobre arcos diafragma; o mediante una estructura porticada de jácenas sobre pilares y muros. El interior de la iglesia adquirió el recargado revestimiento tardobarroco, que hoy ofrece, entre 1767 y 1780 (Melgares, 1989: 11-12). De su estética inicial, muchísimo más austera, solo se conservan las impostas y encintados marmóreos, en realidad teñidos de almagra, que articulan los lienzos blancos en paredes y techos del coro alto y algunos otros retazos en las traseras de los retablos.

Por último, entre 1752 y 1757, debieron edificarse los dos pabellones restantes: el oriental recayente al huerto y el meridional que desde entonces acoge la sacristía (Melgares, 1989: 11-12), así como las dos escaleras “claustrales” dispuestas en sus extremos. El irregular patio interior del monasterio y los corredores claustrales que lo circundan podrían ser también de esta fecha según se desprende –a falta de otros datos– del análisis de las antiguas fenestraciones, los itinerarios de circulación y las primitivas cornisas del “pabellón de las regidoras” (Marín-Sánchez, 2018) (Fig. 1).

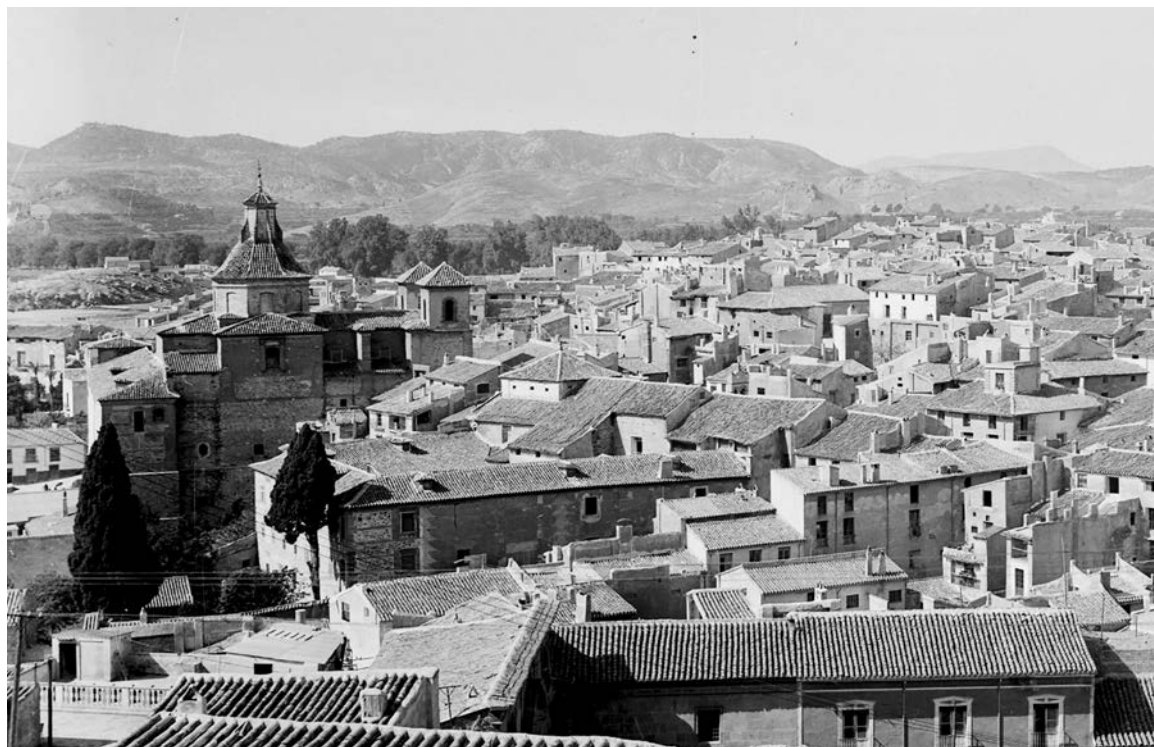


Figura 1. Monasterio de San José desde el Santuario de la Stma. y Vera Cruz. (Fotografía: Martínez. Año 1947. Archivo Municipal de Caravaca).

3. VALORES TIPOLÓGICOS

El ex monasterio de San José de Caravaca de la Cruz fue la duodécima fundación de monjas Carmelitas Descalzas, de los diecisiete conventos que impulsó o autorizó personalmente Santa Teresa. Además, es la primera de esta Orden religiosa que se estableció en los actuales territorios de la Región de Murcia (1576).

Fue también uno de los primeros edificios de nueva planta de la Orden. Su arquitectura, organización funcional, escala dimensional y patrones constructivos responden sustancialmente a lo establecido en las primeras directrices dictadas expresamente por Teresa de Jesús para la fundación de Malagón, iniciada en 1579. Este convento manchego y el alcarreño de Pastrana, fundado en 1569, que fue abandonado poco después de su comienzo, son los dos únicos cenobios de nueva planta edificados antes de la muerte, en 1582, de la Madre fundadora. El documento con las capitulaciones de Malagón, que todavía se conserva en el propio monasterio, fue transcrito y publicado por el P. Silverio de Santa Teresa (1918, t. V, 389-394) (Fig. 2).

La construcción caravaqueña es muy robusta y sobria en sus terminaciones, como gustaba a Santa Teresa. Aunque la Santa no señaló unas pautas conducentes a la creación de un arquetipo distintivo de la Orden, sus estrictas condiciones para las obras, que incidían más en los aspectos prácticos que en los puramente arquitectónicos, sirvieron para delimitar el quehacer de los arquitectos carmelitas y demarcar sus primeras ordenanzas constructivas, dictadas a partir de 1594. En las sucesivas ampliaciones del convento de San José también parece intuirse la posible existencia de un proyecto-guía. Como se ha señalado, el tracista del monasterio caravaqueño pudo tomar como referencia los planos de Nicolás de Vergara el Mozo para el convento de Malagón (Sor Carmen Teresa de Jesús Sacramentado, 1962).

El conjunto conserva la mayor parte de sus espacios primitivos con un más que aceptable grado de integridad. Lógicamente, algunas de sus terminaciones interiores han sido renovadas, pero permanece sustancialmente inalterado el ambiente de ascetismo constructivo en el que tanto insistió la Madre fundadora. Y las escasas obras de mayor calado solo parecen afectar, de manera bastante localizada, a estancias secundarias. Asimismo, también parece conservar relativamente íntegras las principales fábricas primitivas de la “casa de renta” que acogió a la comunidad fundacional. Este hecho ofrece datos relevantes de tipo histórico, espiritual y archi-

tectónico para entender de manera más elocuente que en otras “ciudades teresianas”, su carácter inicialmente improvisado, al gusto de la Santa. Y también la lenta mejora o adecuación experimentada por estos primeros cenobios, en paralelo a la propia evolución de los criterios fundacionales, desde las casas “de limosna” y “de renta” iniciales hacia otros proyectos arquitectónicos de mayor envergadura.

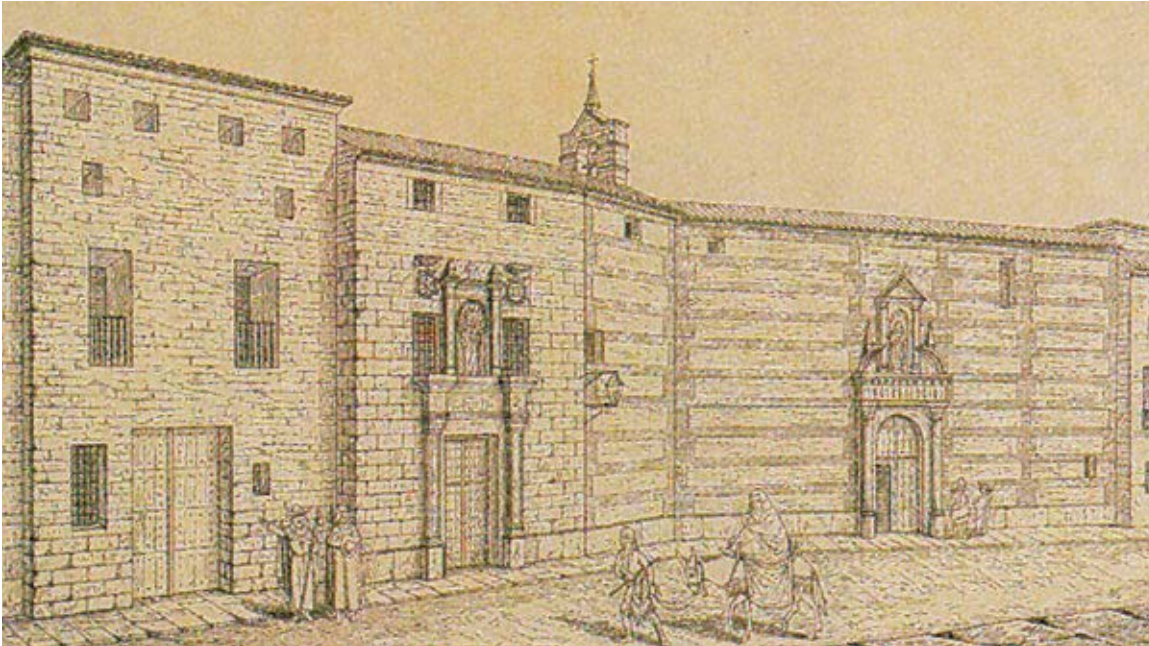


Figura. 2. Grabado de 1866-1867 realizado por Hye Hoys del Monasterio de San José. Colección J. A. Pozo Martínez (Caravaca).

Decía Santa Teresa de Jesús que “*para cualquier fundación de monasterio no le era necesario más de una campanilla y una casa alquilada*” (P. Silverio de Santa Teresa, 1935: V. II, 481) y así se hizo en el primer establecimiento de los frailes descalzos de Caravaca (1586). Aunque para las monjas optó por una segunda fórmula más conservadora: una casa “de renta” pactada con un patrono, consciente de las dificultades y penurias que solían atravesar sus conventos femeninos.

A estas dos premisas cabe añadir una tercera, porque la Santa fundadora no concebía un monasterio sin una amplia huerta a la que poder retirarse a meditar, como bien se encargó de remarcar en sus constituciones “primitivas” de 1562-1567: “*Sea la casa pequeña y [...] fuerte lo más que pudieren; y la cerca alta, y campo para hazer hermitas, para que se puedan apartar a la oración, conforme a lo que hazian nuestros padres Sanctos*” (Teresa de Jesús, 1919: T. VI, Constituciones, Cap. XI, De la humildad y penitencia, pp. 432). Es decir, concebía los huertos como una extensión o adaptación al lugar –una recreación a pequeña escala– de los célebres desiertos carmelitanos. Precisamente, fueron las envidiables vistas y la abundante presencia de agua de este espacio, las que animaron a la Santa a fundar en el lugar, como ella misma expresó en una carta a Rodrigo de Moya, el patrono del cenobio: “*De el precio de la casa no estoy descontenta [...] porque a trueco de tomar buen puesto jamás miro en dar la tercia parte más de lo que vale, y aún la mitad me ha acaecido dar [...]. El agua y vista tomara yo en otra parte con mucho más de lo que costó, muy de buena gana. Gloria a Dios que así se ha acertado*” (Fr. Efrén de la Madre de Dios y Fr. Otger Steggink, 1949: 163). Por tanto, aunque hoy se encuentre muy mermado y preocupantemente descuidado, se debe velar por la conservación del huerto como parte integrante del cenobio ya que no es posible concebir una completa lectura histórica y cultural de este monumento que no contemple como merece la presencia y participación de este espacio verde y sus construcciones efímeras en las actividades cotidianas de la comunidad carmelitana.

4. OTROS BIENES DIGNOS DE PROTECCIÓN

Por su interés cultural y su vinculación con la imagen originaria de las dependencias del monasterio, convendría ampliar el Anexo II de la Declaración de BIC para incorporar algunos elementos de la fábrica del convento y garantizar su vigilancia. En particular, cabe destacar las interesantes pinturas de rocallas y los papeles pintados que revisten los paramentos de las hornacinas de la anteportera y los antecoros. Todos ellos

se encuentran bastante bien conservados, al tratarse de espacios poco iluminados y escasamente expuestos a los humos, humedades, etc. Las primeras podrían ser del siglo XVIII y haberse realizado probablemente a la vez que se renovaron los revestimientos de la iglesia. Los papeles pintados, por su parte, parecen remontarse a los primeros años del siglo XIX.

También merecen atención algunos elementos cerámicos, en su mayor parte reutilizados y emplazados en espacios secundarios del mismo. Generalmente proceden de los alfares de Talavera de la Reina y Hellín y son datables entre los siglos XVII y XVIII. Se trata, en general, de piezas de interés por sí mismas pero que, no obstante, cobran una importancia adicional porque podrían haber formado parte de algunos de los espacios más relevantes de la clausura monástica, bien como pavimento o como panel de fondo de alguna imagen de bulto. Destacan por encima del resto algunas piezas con el anagrama IHS conservadas en el camarín de la iglesia. Se trata de elementos reutilizados, tal vez procedentes del cercano colegio de los Jesuitas. Asimismo, en el acceso al coro bajo se conservan tres hiladas de azulejos bipartidos, también llamados “de cartabón”, esmaltados en blanco y azul cobalto, de la segunda mitad del siglo XVII y procedentes de los alfares de Hellín. Estos podrían ser el único vestigio del pavimento original de esta sala. Finalmente, en el antecoro alto se conserva un armario o alacena dividido en dos partes con su base forrada de azulejos reutilizados procedentes de Talavera de la Reina, probablemente de finales del siglo XVII. Destaca por encima del resto una valiosa pieza con el dibujo de una figura antropomorfa tricolor (azul, ocre y manganeso) fabricada en Hellín a finales del siglo XVII (Fig. 3).



Figura. 3. Hornacina del antecoro alto del monasterio. Pavimento del hueco inferior. Figura antropomorfa en una pieza de 13,5 x 13,5 cm procedente de los alfares de Hellín. (Fotografía: Pascual Clemente).

5. VALORES DE CARÁCTER INMATERIAL

La comunidad de Monjas Carmelitas Descalzas gozaba de un profundo arraigo en la ciudad. Su clausura acogió durante mucho tiempo ceremonias de gran relevancia y simbolismo en el imaginario colectivo local, que quedaron bruscamente interrumpidas con la marcha de las monjas en 2004. Es el caso del célebre intercambio de la bandeja de flores que se ofrenda a la Santa Cruz el 2 de mayo cuyas primeras noticias se remontan a 1833. Aunque el Padre Cuenca, capellán del santuario y hombre fuerte del obispo Belluga en la población, ya describía en 1722 la secular bendición del vino y las flores que se celebraba en el santuario el mismo día 2 por la mañana, así como la entrada de la Santa Cruz a esta iglesia de monjas descalzas durante su recorrido procesional hacia la parroquial de El Salvador (Sánchez-Romero, 1995; Cuenca, 1891 [1722], 285 y 388). Se trata de un acontecimiento histórico de relevancia que bien podría justificar la vinculación del inmueble a un virtual expediente de declaración de “Bien de Interés Inmaterial”, bien fundamentado, como pudiera ser el relacionado con los ritos seculares de bendición del agua, el vino y las flores por la Vera Cruz de Caravaca. Además, dicho acto se celebraba en el locutorio emplazado en la planta superior de la “casa fundacional”, el mismo espacio que anteriormente frecuentó San Juan de la Cruz para celebrar misa, confesar a las monjas o ser testigo en sus capítulos y las elecciones de las prioras. Estas evidencias quedaron recogidas en el antedi-

cho *Libro de Profesiones y Elecciones de Prioras*, de ahí la importancia de asegurar su localización mediante los oportunos mecanismos de protección que ofrece la Ley 4/2007 de Patrimonio Cultural de la Región de Murcia.

6. RELEVANCIA DE LAS FUNDACIONES CARAVAQUEÑAS

Solo Caravaca de la Cruz y Segovia poseen a la vez una fundación Teresiana y otra Sanjuanista. Por ello, la ciudad debería valorar la explotación, desde una triple perspectiva turística, cultural y religiosa, del privilegio de contar con el monasterio de San José y el convento del Carmen. Y también con dos interesantes obras del excepcional arquitecto carmelita fray Alberto de la Madre de Dios: el referido convento del Carmen y la capilla de la Vera Cruz, donde se guarda la Sagrada Reliquia. Para muchos especialistas, Fray Alberto (1575-1635) alcanzó durante el primer tercio del siglo XVII un prestigio similar al de los dos maestros de las obras reales, Francisco de Mora (1553-1610) y su sobrino Juan Gómez de Mora (1586-1648), que solo quedó eclipsado por las restricciones impuestas por sus votos religiosos (García 2015 y Muñoz, 1990b). De hecho, la arquitectura carmelitana gozó de un protagonismo indiscutible en la producción edilicia religiosa del momento, no solo en el plano espiritual, sino también en el arquitectónico y, en contra de la creencia habitual, dicha influencia sobre otras órdenes religiosas fue mayor que la jesuítica (Bonet Correa, 1961: 18).

Además, como ya se ha expuesto, las fundaciones caravaqueñas ofrecen por sí mismas una lectura completa para entender de forma más elocuente que en otras “ciudades teresianas”, la evolución de estos cenobios desde las primeras casas “de limosna” y “de renta” hacia otros complejos arquitectónicos de mayor envergadura y su íntima relación con los postulados de la Contrarreforma Católica. Sus fábricas, con más de 400 años de historia, ilustran de manera conjunta todos los episodios relevantes de los inicios de la Orden y el incipiente desarrollo de su arquitectura. Desde las primeras fundaciones “de limosna” en ruinosas viviendas alquiladas – como es el caso de la fundación masculina, que arrancó en un destartado inmueble muy próximo al convento actual –, hasta las fundaciones “de renta” en edificios de mayor porte sostenidos por patronos para asegurar su pervivencia – como ocurrió con el monasterio de San José –, pasando por los sucesivos establecimientos de frailes para asegurar el servicio religioso a las monjas.

La adecuada imbricación de todos estos conceptos con otros episodios relevantes del brillante siglo XVII caravaqueño (expansión de la Vera Cruz por Europa, sede de la Encomienda de Santiago, etc.) permitiría armar un discurso cultural, turístico y espiritual coherente que contribuiría a dar más relevancia a la ciudad.

7. CONCLUSIÓN

La venta del convento de San José produjo una dolorosa herida en la población que aún sigue abierta, a pesar de los 15 años transcurridos. Ningún otro monumento del municipio ha acumulado tantas reacciones en forma de denuncias, artículos y crónicas periodísticas en aras de su recuperación. Eso es un síntoma inequívoco de la estima de que goza en la ciudad y un poderoso argumento para reclamar su merecida salvaguarda patrimonial, atendiendo a lo expresado en el preámbulo de la Ley 16/1985 (LPHE). Este señala textualmente que el valor de protección de un BIC lo proporciona la estima y sensibilidad de los ciudadanos hacia ese bien “debido exclusivamente a la acción social que cumplen, directamente derivada del aprecio con que los mismos ciudadanos los han ido revalorizando”.

Pero su recuperación no solo resulta esencial para la localidad por su relevante pasado o su valor sentimental. Como se ha señalado, existen otras poderosas razones culturales y estratégicas. Curiosamente, la fundación del monasterio avivó la consolidación de la calle Mayor y siglos más tarde su abandono coincidió con su incipiente decadencia. El inmueble todavía goza de un emplazamiento privilegiado en el tejido urbano, entre la calle Mayor y la Gran Vía. Su virtual recuperación podría contribuir a dinamizar el corazón de este viario – el tramo más castigado por la despoblación y la merma de tirón comercial de sus locales en planta baja – fortaleciendo la articulación funcional del degradado casco antiguo con el área más comercial de la ciudad.

En todo caso, el encaje de cualquier uso futuro en el inmueble debería ser razonablemente respetuoso y compatible con sus espacios más distintivos, bien por su interés patrimonial o por su simbolismo en el contexto local: el huerto, las celdas, la sala capitular, el refectorio, los corredores de distribución, el coro y el locutorio alto, etc. No se puede obviar que los valores patrimoniales y de identidad cultural, que en el caso que nos ocupa trascienden el ámbito local y regional, deben prevalecer sobre los de carácter estrictamente empresarial.

Aunque, evidentemente, estos edificios requieren de un uso continuado para asegurar su pervivencia y utilidad social, no cabe pasar por alto las reflexiones aquí expuestas sobre el conjunto y su lugar en el imaginario colectivo aceptando cualquier alternativa, por forzada que esta fuese.

8. BIBLIOGRAFÍA

- BONET CORREA, A. (1961). *Iglesias Madrileñas del siglo xvii*. Madrid, Instituto Diego de Velázquez.
- CLEMENTE LÓPEZ, P. (2013). “Benditeras de loza esmaltada del antiguo Reino de Murcia: Los alfares de Hellín (Albacete)”. *Butlletí informatiu de ceràmica*, 108; pp. 54-65.
- CUENCA FERNÁNDEZ-PIÑERO, M. (1891) [1722]. *Historia sagrada de la Sma. Cruz de Caravaca*. Caravaca, Tipografía de Gonzalo de Haro y Martínez.
- DE JESÚS SACRAMENTADO, C. (1962). *Monografía histórico-espiritual del convento de San José de las Madres Carmelitas Descalzas de Caravaca de la Cruz*. Copia mecanoscrita. Caravaca de la Cruz.
- GARCÍA MARTÍNEZ, J. (2015). *Arquitectura Barroca en Huete y su tierra. Un espacio arquitectónico del obispado de Cuenca*. Tesis doctoral. Cuenca, Universidad de Castilla-La Mancha.
- MARÍN SÁNCHEZ, R. (2018). “El carisma teresiano en la arquitectura carmelitana del siglo xvii y los proyectos de fray Alberto de la Madre de Dios en Caravaca de la Cruz (ca. 1612)”. *Místicos*. Fundación Cajamurcia. Murcia; pp. 385-415.
- MARTÍNEZ-IGLESIAS LÓPEZ, J. (1982). “XII Fundación Teresiana. Caravaca de la Cruz (1576)”. *Teresa de Jesús IV Centenario (1582-1982)*. Comisión Diocesana del IV Centenario. Murcia; núm. 4, 5-7.
- MELGARES GUERRERO, J. (1989). *El órgano de la Iglesia de San José en el Complejo Conventual de las Carmelitas de Caravaca*. Murcia, Cajamurcia.
- MUÑOZ JIMÉNEZ, J. (1990). *Fray Alberto de la Madre de Dios, Arquitecto (1575-1635)*. Santander, Ediciones Tantín.
- SÁNCHEZ ROMERO, G. (1995). “La bandeja de purificadores, antecedente histórico de la de flores. Un privilegio del Ayuntamiento de Caravaca de la Cruz”. *Revista de Fiestas de la Vera Cruz. Caravaca de la Cruz*. Caravaca, s.p.
- SANTA TERESA, S. (1935). Procesos de beatificación y canonización de Santa Teresa de Jesús. Colección Biblioteca Mística Carmelitana, n. 19, Tomo II. Burgos: Tipografía El Monte Carmelo.
- SANTA TERESA DE JESÚS (1918). *Obras Completas de Santa Teresa de Jesús*. Tomo V, Libro de las Fundaciones. Ed. S. de Santa Teresa. Burgos, Tipografía El Monte Carmelo.
- SANTA TERESA DE JESÚS (1919). *Obras Completas de Santa Teresa de Jesús*. Tomo VI, Constituciones. Ed. fr. S. Santa Teresa. Burgos, Tipografía El Monte Carmelo.

XXVI

JORNADAS DE

PATRIMONIO

CULTURAL DE

LA REGIÓN DE MURCIA



Las Jornadas de Patrimonio Cultural de la Región de Murcia, en su XXVI edición, se plantean como foro abierto a la reflexión, debate e intercambio de ideas y experiencias entre profesionales, estudiantes y cuantos, de una u otra forma, estamos implicados en la restauración, rehabilitación, conservación, puesta en valor, gestión y difusión del Patrimonio Cultural de la Región de Murcia.

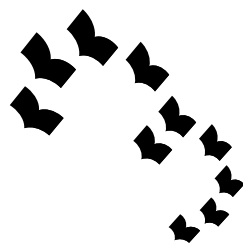
Aspectos de criterio y metodología, así como de análisis e intervención, junto a éxitos y dificultades en las actuaciones seleccionadas, además de su gestión, serán temas a exponer y debatir por los especialistas, investigadores y profesionales responsables de las mismas.

Por todo ello, además de facilitar y motivar el debate técnico y científico en torno al Patrimonio Cultural, con la celebración de las XXVI Jornadas de Patrimonio Cultural de la Región de Murcia se pretende, una vez más, acercar y someter a la consideración de los ciudadanos, la labor continuada que los profesionales de dentro y fuera de la Administración desarrollan en el estudio, documentación, conservación, recuperación y puesta en valor de los bienes que integran el rico y variado Patrimonio Cultural de la Región de Murcia, en cuya conservación y transmisión a las nuevas generaciones en las mejores condiciones de uso y disfrute, todos estamos comprometidos.

XXVI
Jornadas de Patrimonio Cultural
de la Región de Murcia

—

2020



Tres Fronteras
EDICIONES

ORGANIZAN

Consejería de Educación y Cultura de la Región de Murcia

Dirección General de Bienes Culturales

Universidad Politécnica de Cartagena

Vicerrectorado de Estudiantes, Cultura y Deportes

COLABORAN

Excmo. Ayuntamiento de Mula

Excmo. Ayuntamiento de Ulea

Dirección General de Universidades

Campus Mare Nostrum

Real Academia de Bellas Artes de Santa María de la Arrixaca

Colegio Oficial de Arquitectos de la Región de Murcia

Colegio Oficial de Aparejadores, Arquitectos Técnicos e Ingenieros de Edificación de la Región de Murcia

Departamento de Arquitectura y Tecnología de la Edificación de la Universidad Politécnica de Cartagena

Departamento de Historia del Arte de la Universidad de Murcia

Departamento de Prehistoria, Arqueología, Historia Antigua, Historia Medieval y Ciencias y Técnicas Historiográficas de la Universidad de Murcia

ETS de Arquitectura y Edificación de la Universidad Politécnica de Cartagena

Facultad de Bellas Artes de la Universidad de Murcia

Máster Universitario en Patrimonio Arquitectónico de la Universidad Politécnica de Cartagena

Máster Universitario en Historia y Patrimonio Histórico de la Universidad de Murcia

Máster Universitario en Investigación y Gestión del Patrimonio Histórico-Artístico y Cultural de la Universidad de Murcia

PATROCINAN

Restauralia Cartago S. L.

Lorquimur S. L.

Azuque 88 S. L.

Construcciones Urdecon S. A.

Pegiro S. L.

Patrimonio Inteligente S. L.

Cydemir - Construcciones y Desarrollo Tudmir S. L.

Ferrovial Agromán S. A.

Construcciones Marcaser S. L.

Salmer Cantería y Restauración S. L.

DIRECTORES DE LAS JORNADAS

Pedro-Enrique Collado Espejo

Universidad Politécnica de Cartagena

ETS de Arquitectura y Edificación

Juan García Sandoval

Consejería de Educación y Cultura

Dirección General de Bienes Culturales

Ángel Iniesta Sanmartín

Consejería de Educación y Cultura

Dirección General de Bienes Culturales

COMITÉ CIENTÍFICO DE LAS JORNADAS

Joaquín Tomás Cánovas Belchí

Universidad de Murcia

Departamento de Historia del Arte

Pedro-Enrique Collado Espejo

Universidad Politécnica de Cartagena

ETS de Arquitectura y Edificación

Jorge A. Eiroa Rodríguez

Universidad de Murcia. Dpto. de Prehistoria,

Arqueología, Historia Antigua, Historia Medieval

y Ciencias y Técnicas Historiográficas

Carlos García Cano

Consejería de Educación y Cultura

Dirección General de Bienes Culturales

Pedro García Martínez

Universidad Politécnica Cartagena

Dpto. Arquitectura y Tecnología de la Edificación

Juan García Sandoval

Consejería de Educación y Cultura

Dirección General de Bienes Culturales

Manuel Pablo Gil de Pareja Martínez

Colegio Oficial de Aparejadores, Arquitectos

Técnicos e Ingenieros de Edificación de Murcia

Rafael González Fernández

Universidad de Murcia. Dpto. de Prehistoria,

Arqueología, Historia Antigua, Historia Medieval

y Ciencias y Técnicas Historiográficas

María Griñán Montealegre

Universidad de Murcia. Facultad de Letras

Ángel Iniesta Sanmartín

Consejería de Educación y Cultura

Dirección General de Bienes Culturales

José Francisco López Martínez

Consejería de Educación y Cultura

Dirección General de Bienes Culturales

Francisco Marín Hernández

Real Academia de Bellas Artes de Santa María

de la Arrixaca

Eusebio José Martínez Conesa

Universidad Politécnica de Cartagena. Dpto. de

Arquitectura y Tecnología de la Edificación

Vicente Martínez Gadea

Real Academia de Bellas Artes de Santa María

de la Arrixaca

Carmen Martínez Ríos

Consejería de Educación y Cultura

Dirección General de Bienes Culturales

María José Peñalver Sánchez

Colegio Oficial de Arquitectos de la Región

de Murcia

Julián Pérez Navarro

Universidad Politécnica de Cartagena

ETS de Arquitectura y Edificación

Ana Pujante Martínez

Colegio Oficial de Doctores y Licenciados en

Filosofía y Letras y en Ciencias de la Región

de Murcia. Sección de Arqueología

Manuel A. Ródenas López

Universidad Politécnica de Cartagena

ETS de Arquitectura y Edificación

Olga Concepción Rodríguez Pomares

Universidad de Murcia. Facultad de Bellas Artes

Gregorio Romero Sánchez

Consejería de Educación y Cultura

Dirección General de Bienes Culturales

Diego Ros McDonnell

Universidad Politécnica de Cartagena

ETS de Arquitectura y Edificación

Simón Ángel Ros Perán

Real Academia de Bellas Artes de Santa María

de la Arrixaca

Josefa Ros Torres

Universidad Politécnica de Cartagena

Dpto. Arquitectura y Tecnología de la Edificación

María Victoria Sánchez Giner

Universidad de Murcia. Facultad de Bellas Artes

Caridad de Santiago Restoy

Consejería de Educación y Cultura

Dirección General de Bienes Culturales

Gemma Vázquez Arenas

Universidad Politécnica de Cartagena

Dpto. Arquitectura y Tecnología de la Edificación

Actas de las XXVI Jornadas de Patrimonio Cultural de la Región de Murcia

Primera edición: octubre 2020

© De los textos y sus imágenes: los autores

© Consejería de Educación y Cultura de la CARM

Edita

Comunidad Autónoma de la Región de Murcia

Consejería de Educación y Cultura

Dirección General de Bienes Culturales

Editorial Tres Fronteras

Imagen de portada

Caballo del Vino

(Archivo Fotográfico Municipal del Ayuntamiento de Caravaca de la Cruz)

Edición digital

María Belén Sánchez González

Clara Rodríguez Martínez

ISBN: 978-84-7564-770-8

Depósito Legal: MU 628-2020

Reservados todos los derechos. De acuerdo con la legislación vigente, y bajo las sanciones en ella previstas, queda totalmente prohibida la reproducción o transmisión parcial o total de este libro, por procedimientos mecánicos o electrónicos, incluyendo fotocopia, grabación magnética, óptica o cualesquiera otros procedimientos que la técnica permita o pueda permitir en el futuro, sin la expresa autorización por escrito de los propietarios del copyright.

Impreso en España / Printed in Spain

XXVI

JORNADAS DE

PATRIMONIO

CULTURAL DE

LA REGIÓN DE MURCIA

6, 13, 20 y 27 de octubre de 2020

Índice

PRESENTACIONES

ESPERANZA MORENO REVENTÓS
Consejera de Educación y Cultura 11

BEATRIZ MIGUEL HERNÁNDEZ
Rectora Magnífica de la Universidad Politécnica Cartagena 13

IN MEMORIAM AGUSTINA MARTÍNEZ MOLINA

ELENA RUIZ VALDERAS
Museo Teatro Romano de Cartagena

CARLOS GARCÍA CANO
Servicio de Patrimonio Histórico 15

PONENCIAS

ACTUACIONES EN EL PARQUE ARQUEOLÓGICO DEL MOLINETE (CARTAGENA):
PRIMEROS RESULTADOS DE LA INTERVENCIÓN ARQUEOLÓGICA Y DE
CONSERVACIÓN-RESTAURACIÓN EN EL FORO DE LA COLONIA
*Víctor Velasco Estrada, María José Madrid Balanza, Izaskun Martínez Peris
y José Miguel Noguera Celdrán* 21

EL MOLINO HIDRÁULICO ROMANO Y OTROS HALLAZGOS ARQUEOLÓGICOS EN HOYA
DE LOS MOLINOS DE CARAVACA DE LA CRUZ (MURCIA). AVANCE PRELIMINAR
*María Belén Sánchez González, Juana María Marín Muñoz, María Jesús Sánchez González,
Ana Isabel García López y Francisco Brotóns Yagüe* 33

CONSERVACIÓN, RESTAURACIÓN Y PUESTA EN VALOR DEL YACIMIENTO ARQUEOLÓGICO
SALTO DE LA NOVIA, ULEA-OJÓS
Olga María Briones Jiménez y María José Morcillo Sánchez 45

500 AÑOS DE LA CONSTRUCCIÓN DEL CASTILLO DE MULA (1520-2020): ASPECTOS
HISTÓRICOS Y ARQUEOLÓGICOS
José Antonio Zapata Parra 55

EL PLAN DIRECTOR DEL CASTILLO DE MULA. UNA HERRAMIENTA FUNDAMENTAL DE
CONSERVACIÓN
Isabel Bestué Cardiel 67

REHABILITACIÓN DEL ENTORNO DEL MUSEO DE LA HUERTA, NORIA Y ACUEDUCTO DE ALCANTARILLA <i>José Montoro Guillén, Juan Antonio Ramírez Águila, Diego Hernández Gil, Juan Esteso Esteso y Raquel Hernández Ortega</i>	75
INTERVENCIONES EN LA ESTRUCTURA DE LA BASÍLICA DE LA CARIDAD DE CARTAGENA <i>Juan Gómez Acosta y Francisco Marín Hernández</i>	85
DESRESTAURACIÓN, RESTAURACIÓN Y ADECUACIÓN DE LA IGLESIA DE SAN ESTEBAN COMO SALA DE USOS MÚLTIPLES DE LA PRESIDENCIA DE LA COMUNIDAD AUTÓNOMA DE MURCIA (2009-2019) <i>José Félix Santiuste de Pablos</i>	93
LOS CABALLOS DEL VINO: RITUALES, CELEBRACIÓN Y PATRIMONIO <i>Juan López García</i>	105
PROPUESTA PARA REALIZAR UN ATLAS DEL PATRIMONIO CULTURAL INMATERIAL DE LA REGIÓN DE MURCIA <i>Inmaculada García Simó, Tomás García Martínez y José Francisco López Martínez</i>	115
ESTUDIOS E INTERVENCIONES EN EL PATRIMONIO PALEONTOLÓGICO	
LA SECCIÓN DE QUIBAS-SIMA (ABANILLA, MURCIA): LA PRIMERA SECUENCIA CONTINUA DE VERTEBRADOS CONTINENTALES DE EDAD PRE-JARAMILLO A JARAMILLO DE EUROPA <i>Pedro Piñero, Jordi Agustí y Oriol Oms</i>	125
RESULTADOS E IMPACTO DEL CAMPO DE TRABAJO EN EL YACIMIENTO PALEONTOLÓGICO DE CUEVA VICTORIA 2019 <i>Ainara Aberasturi Rodríguez, Ignacio Fierro Bandera, José Navarro Almendro y Gregorio Romero Sánchez</i>	133
REVISIÓN DEL MATERIAL FÓSIL SIN INVENTARIAR DE CUEVA VICTORIA (CARTAGENA) <i>Eulalia García-Nos, Carles Ferràndez-Cañadell y Francesc Ribot Trafí</i>	141
PRIMER REGISTRO FÓSIL DE DINOSAURIO EN EL NOROESTE DE LA REGIÓN DE MURCIA (CRETÁCICO INFERIOR, ALBIENSE) <i>Nuria Torrente García, Miguel Ángel López Sandoval y Miguel Tórtola García</i>	147
ESTUDIOS E INTERVENCIONES EN EL PATRIMONIO ARQUEOLÓGICO	
HALLAZGO DE DOS CONJUNTOS DE INSCULTURAS EN LOS CABEZOS DE LA MINA Y MALNOMBRE (PROSPECCIONES SANTOMERA 2018/2019) <i>Miguel Pallarés Martínez, Norman Fernández Ruiz, Cristina González Gómez y José Ángel Ocharán Ibarra</i>	157
TALLER DE CUARCITAS DEL PALEOLÍTICO MEDIO DEL COLLADO DE LA HERMANA DE JUMILLA (MURCIA) <i>Cayetano Herrero González, Ignacio Martín Lerma y Noelia Sánchez Martínez</i>	163
EL USO DE MORTEROS DE INYECCIÓN EN LA CONSOLIDACIÓN DE LADRILLOS EN EL CONJUNTO ARQUEOLÓGICO DE SAN ESTEBAN (MURCIA) <i>Pilar Vallalta Martínez y Josefina Monteagudo Merlos</i>	171

DOCUMENTACIÓN ARQUEOLÓGICA DE LAS ESTRUCTURAS CONSERVADAS EN LA CASA FALCÓN (ESPINARDO, MURCIA) <i>Ana Baño López y María Haber Uriarte</i>	177
ACTUACIONES ARQUEOLÓGICAS EN EL CASCO URBANO DE TOTANA. NUEVAS PROPUESTAS DE PROTECCIÓN PATRIMONIAL <i>Verónica Carricondo Gázquez y José Antonio González Guerao</i>	185
LA MEZQUITA-ERMITA DE NUESTRA SEÑORA DE LAS HUERTAS DE RICOTE <i>María José Morcillo Sánchez, Olga María Briones Jiménez, José María García Avilé y Luis Lisón Hernández</i>	193
LOS CANALAOs, ANTIGUA REAL FÁBRICA DE PÓLVORA DE MURCIA <i>Luis Alberto García Blánquez y Consuelo Martínez Sánchez</i>	201
MOLINO DEL AMOR (SIGLOS XVII-XX), UN MOLINO HARINERO SOBRE LA ACEQUIA MAYOR ALJUFIÁ <i>Consuelo Martínez Sánchez y Luis Alberto García Blánquez</i>	209
ESTUDIOS E INTERVENCIONES EN EL PATRIMONIO ARQUITECTÓNICO	
CONSERVACIÓN Y PUESTA EN VALOR DE ESTRUCTURAS ARQUEOLÓGICAS MEDIEVALES EN MURCIA: EL CASO DE LOS BAÑOS ANDALUSÍES DE SAN ANTONIO Y SU SIMBIOSIS CON LA ARQUITECTURA PRIVADA CONTEMPORÁNEA <i>Francisco Guerao López y Mario García Ruíz</i>	219
RECUPERACIÓN DEL CASTILLO DE MONTEAGUDO (MURCIA): PRIMER ACTO <i>Francisco José Sánchez Medrano y Pilar Vallalta Martínez</i>	227
FACHADAS DE LA IGLESIA DE SANTA MARÍA DE GRACIA EN CARTAGENA. RESULTADOS Y CONCLUSIONES <i>Juan de Dios de la Hoz Martínez</i>	235
RESTAURACIÓN DE LAS FACHADAS BAJAS SUR, ESTE Y NORTE EN LA IGLESIA DE EL SALVADOR EN CARAVACA DE LA CRUZ <i>Juan de Dios de la Hoz Martínez y Luis de la Hoz Martínez</i>	243
REHABILITACIÓN DE LA CASA JARDÍN O DE LOS MURCIA (SANTOMERA) <i>Tomás Franco Pérez y José Manuel Andúgar Villaescusa</i>	251
RESTAURACIÓN DEL PUENTE DE LAS PILAS. ALCANTARILLA <i>José Montoro Guillén y Juan Antonio Ramírez Águila</i>	257
EL CEMENTERIO DE SAN ILDEFONSO DE MULA (1900): HISTORIA Y ARQUITECTURA <i>Juan Fernández del Toro</i>	265
ANÁLISIS FORMAL Y CONSTRUCTIVO DE LA TECHUMBRE DECORADA CON LACERÍA DE LA IGLESIA PARROQUIAL DE LA PURÍSIMA CONCEPCIÓN, EN CARAVACA DE LA CRUZ <i>Pedro-Enrique Collado Espejo</i>	273
CATALOGACIÓN DE ELEMENTOS CONSTRUIDOS CON TRAVERTINO ROJO EN LA COMARCA DEL RÍO MULA <i>Martín Boluda Gutiérrez, Cristóbal García-García y Virginia María Robles-Arenas</i>	281

EL MONASTERIO TERESIANO DE SAN JOSÉ DE CARAVACA DE LA CRUZ: NUEVOS VALORES DE PROTECCIÓN MATERIAL E INMATERIAL <i>Rafael Marín Sánchez</i>	287
INTERIORES EXCEPCIONALES EN UN EDIFICIO MODERNISTA. EL CASO DE LA CASA DE CELESTINO MARTÍNEZ DE CARTAGENA <i>José Antonio Rodríguez Martín y Sandra Sandoval González</i>	295
IDENTIFICACIÓN DE UN ACUEDUCTO MEDIEVAL: EL ACUEDUCTO DE LA NORIA DE ALCANTARILLA <i>Juan Antonio Ramírez Águila y José Montoro Guillén</i>	303
ANÁLISIS DIGITAL DEL PATRIMONIO ARQUITECTÓNICO CON FOTOGRAMETRÍA DIGITAL, ESCÁNER LASER 3D Y MODELADO TRIDIMENSIONAL. APLICACIÓN AL ESTUDIO DE LA ANTIGUA IGLESIA DE SANTA MARÍA LA MAYOR - CATEDRAL VIEJA DE CARTAGENA <i>Pedro-Enrique Collado Espejo, Francisco Joaquín Jiménez González y Carmen María Sánchez Yepes</i>	311
EL CONTROL INSTRUMENTAL Y LA TECNOLOGÍA ESCÁNER LÁSER EN LA RECUPERACIÓN DEL PATRIMONIO CULTURAL DE LORCA TRAS EL SISMO DEL 2011 <i>Yolanda Spairani Berrio, José Antonio Huesca Tortosa, David Torregrosa y Carmen Martínez Ríos</i>	319
PATRIMONIO Y ACTUACIONES CONTEMPORÁNEAS. ¿SON COMPATIBLES? <i>José Antonio Rodríguez Martín y Sandra Sandoval González</i>	325
ESTUDIOS E INTERVENCIONES EN EL PATRIMONIO TÉCNICO, INDUSTRIAL Y PAISAJÍSTICO	
LA GRÚA SANSÓN. 1930-1993 <i>José Manuel Chacón Bulnes</i>	335
REPARACIÓN DE LA NORIA GRANDE DE ABARÁN <i>Antonio Sabater Soto</i>	343
RESTAURACIÓN DE LA NORIA DEL PARQUE AMBIENTAL DE HUERTO PÍO <i>Pedro Martos Miralles</i>	351
ACTUALIZACIÓN DEL CATÁLOGO DE BIENES CULTURALES DEL BIC DE LA SIERRA MINERA DE CARTAGENA Y LA UNIÓN. 2ª FASE <i>Pedro Martos Miralles, Francisco A. Fernández Antolinos, José Ignacio Manteca Martínez y Manuel Francisco Rosique Campoy</i>	359
ESTUDIOS E INTERVENCIONES EN EL PATRIMONIO ETNOGRÁFICO E INMATERIAL	
DEL BAILE POPULAR AL BAILE BOLERO EN LA REGIÓN DE MURCIA: ORÍGENES Y CONSIDERACIONES IDEOLÓGICAS <i>Manuel Sánchez Martínez</i>	369
DEL BAILE TRADICIONAL AL BAILE TÍPICO REGIONAL <i>Miguel Ángel Montesinos Sánchez</i>	377
LA FIESTA DE LOS SANTOS INOCENTES EN LA ACTUALIDAD: UN RITUAL FESTIVO VIVO EN LA REGIÓN DE MURCIA <i>María Luján Ortega y Tomás García Martínez</i>	385

PROCESOS DE INTERTEXTUALIDAD EN LOS ESTRIBILLOS DE AGUILANDO DEL SURESTE <i>Bernardo Sáez García</i>	393
LA MAÑANA DE SALZILLO: CANDIDATURA PARA SU INCLUSIÓN EN LA LISTA DEL PATRIMONIO CULTURAL INMATERIAL DE LA HUMANIDAD <i>María Teresa Marín Torres</i>	401
IMÁGENES PARA OTRA HISTORIA. GRAFITOS EN EDIFICIOS DEL MEDIO RURAL MURCIANO <i>Gregorio Rabal Saura</i>	409
LAS TAMBORADAS DE MORATALLA Y MULA, PATRIMONIO DE LA HUMANIDAD <i>José Antonio Melgares Guerrero</i>	417
LOS GRAFITOS HISTÓRICOS DE LA TORRE DE RAME (LOS ALCÁZARES, MURCIA) <i>Gregorio Rabal Saura y Gregorio Castejón Porcel</i>	423
LA VELA LATINA EN CARTAGENA Y EL MAR MENOR: EL ESTADO DE LA CUESTIÓN <i>Caridad de Santiago Restoy y Víctor de los Santos Moreno Oropesa</i>	431
EL SOLVENTE (BLANCA, RICOTE Y OJÓS): PATRIMONIO DE UN PARAJE EN EL PAISAJE CULTURAL DEL VALLE DE RICOTE <i>Jesús Joaquín López Moreno y José María Gómez Manuel</i>	439
LOS PAISAJES SONOROS DE LA REGIÓN DE MURCIA: PATRIMONIO INMATERIAL. UNA PROPUESTA DE TRABAJO <i>Juan Jesús Yelo Cano y Sergio Sánchez Nicolás</i>	447
 ESTUDIOS E INTERVENCIONES EN MUSEOS	
ITINERARIOS PATRIMONIALES: ESTRATEGIA DE DIFUSIÓN DE LA HERENCIA CULTURAL EN MOLINA DE SEGURA <i>Rosario Contreras Vicente, Josefa Ros Torres, Gemma Vázquez Arenas y Jaume Blancafort Sansó</i>	455
APROXIMACIÓN A UN CATÁLOGO DE BIENES HIDRÁULICOS DE FUENTE ÁLAMO DE MURCIA: UN LEGADO OLVIDADO <i>Gregorio Castejón Porcel</i>	461
MODELADO TRIDIMENSIONAL DE PRECISIÓN DE PIEZAS DEL MUSEO ARQUEOLÓGICO DE MURCIA. CASO DE ESTUDIO: CAPITEL JÓNICO ROMANO <i>Jesús Ángel González García y María de los Ángeles Riquelme-Gómez</i>	469
EL PLAN MUSEOLÓGICO DEL CIUFRONT MUSEO MEDIEVAL DE LORCA <i>David Francisco Torres del Alcázar</i>	477
50 AÑOS DE LA REAPERTURA DEL MUSEO “JERÓNIMO MOLINA” DE ETNOGRAFÍA Y CIENCIAS DE LA NATURALEZA EN JUMILLA, EN PLAZA DE LA CONSTITUCIÓN <i>Cayetano Herrero-González</i>	485
LA COLECCIÓN NUMISMÁTICA DEL MUSEO MUNICIPAL JERÓNIMO MOLINA DE JUMILLA <i>Estefanía Gandía Cutillas y Emiliano Hernández Carrión</i>	493
PROYECTO DE AMPLIACIÓN DEL MUSEO CIUDAD DE MULA. LA ALMOLOYA: EL PRIMER PARLAMENTO DE EUROPA <i>José Antonio Zapata Parra y Carlos María López Martínez</i>	499

ESTUDIOS E INTERVENCIONES EN BIENES MUEBLES

LA CRUZ DE LOS CONJUROS DE LA CATEDRAL DE MURCIA <i>Sacramento Cantero Mancebo</i>	509
---	-----

ACTUACIONES NORMATIVAS Y PREVENTIVAS PARA LA SALVAGUARDA DEL PATRIMONIO CULTURAL DE LA COMUNIDAD AUTÓNOMA DE LA REGIÓN DE MURCIA

PROPUESTA DE GESTIÓN INTEGRAL DE LAS VILLAS DE CARTAGENA. PATRIMONIO CULTURAL Y MEDIO AMBIENTE <i>David Navarro Moreno, María Mestre Martí, Inmaculada Bas Martínez, José Francisco Fernández González y Luca Covello</i>	517
--	-----

LA PROTECCIÓN DEL PATRIMONIO CULTURAL, UN RETO DE FUTURO <i>Francisco Heredia Martínez</i>	525
---	-----

TRABAJOS FIN DE ESTUDIO (GRADO Y MÁSTER) DE LA UPCT – ETS DE ARQUITECTURA Y EDIFICACIÓN VINCULADOS CON EL PATRIMONIO CULTURAL

EL PLAN DE CONSERVACIÓN Y MANTENIMIENTO EN EL PATRIMONIO ARQUITECTÓNICO. APLICACIÓN A LA ANTIGUA IGLESIA DE VERÓNICAS (MURCIA) <i>Adrián Pérez Martínez</i>	535
--	-----

VIVIFICAR LA VEJEZ. CENTRO DE ENVEJECIMIENTO ACTIVO “PALACIO DE LA ENCOMIENDA” (CARAVACA DE LA CRUZ) <i>Silvia Meroño Esparza</i>	543
--	-----

LA ERMITA DE LOS ÁNGELES EN CARTAGENA. PROPUESTA DE INTERVENCIÓN PARA SU RESTAURACIÓN Y PUESTA EN VALOR <i>Juan Antonio Bernal Abenza</i>	551
--	-----

LA CASA SOLARIEGA PÉREZ DE LOS COBOS EN JUMILLA. ANÁLISIS HISTÓRICO, CONSTRUCTIVO Y DE PATOLOGÍAS <i>José Antonio Ruiz Marco</i>	559
---	-----

REHABILITACIÓN DE LA “CASA DE LA VIRGEN”, EN CARAVACA DE LA CRUZ, COMO CENTRO PARA LA INVESTIGACIÓN Y LAS ARTES <i>Francisco Sandoval Gómez</i>	567
--	-----

REHABILITACIÓN DE LA ARQUITECTURA HISTÓRICA. ANÁLISIS INTEGRAL DE LOS TRABAJOS DE REHABILITACIÓN DE PABELLONES DEL CUARTEL DE ARTILLERÍA EN MURCIA <i>Víctor San Bernardo Hernández</i>	575
--	-----

ORGANIZA



COLABORA



PATROCINA



